



КОНКУРСНА ПРОПОЗИЦІЯ
до участі у конкурсі на заміщення вакантної посади
генерального директора Комунального підприємства
виконавчого органу Київської міської ради
(Київської міської державної адміністрації)
по охороні, утриманню та експлуатації земель водного
фонду м. Києва «ПЛЕСО»

Підготовлено кандидатом
Кравчук Т.Ю.

« <u> </u> »	Вх. № <u>077/10003</u>
«аркушів»	« <u>09</u> » <u>11</u> 20 <u>18</u> р.
УПРАВЛІННЯ ЕКОЛОГІЇ ТА ПРИРОДНИХ РЕСУРСІВ	

Київ 2018

Зміст

1. Основні функції КП «ПЛЕСО»

2. Аналіз показників фінансового стану за 2017 р.

3. Аналіз персоналу

4. Аналіз продуктивності праці

5. Проект стратегічного плану розвитку підприємства на середньострокову перспективу

6. Першочерговий план розвитку КП «Плесо» протягом одного року

6.1. Розвиток випробувальної хімічної лабораторії КП «Плесо»

6.2. Запобігання і ліквідація наслідків забруднення і виснаження внутрішніх водойм міста Києва

6.3. Вирішення проблем водопостачання та водовідведення

6.4. Розвиток туристичної, спортивно-оздоровчої, розважальної та соціально-культурної інфраструктури

6.5. Введення GPS моніторингу транспорту

7. Залучення інвестицій для розвитку підприємства

Основні функції КП «Плесо»

Запобігання і ліквідація наслідків забруднення, засмічення і виснаження внутрішніх водойм міста

Догляд за річками, озерами, прибережними захисними смугами, гідротехнічними спорудами, об'єктами природоохоронного фонду

Зовнішній благоустрій, охорона, утримання та експлуатація внутрішніх водойм та земель водного фонду, покращення їх рекреаційної спроможності та екологічного стану

Науково-виробнича і організаційно-господарська діяльність на землях водного фонду у туристичній, спортивно-оздоровчій, розважальній і соціально-культурній сферах

Забезпечення належного функціонування системи поверхневого стоку у київську міську дощову каналізацію

Землевпорядні роботи

Послуги у сфері відпочинку та рекреації

Послуги з побутового обслуговування населення, організація прокату предметів культурно-побутового призначення

В місцях організованого відпочинку

благоустрій штучних водойм з прибережними захисними смугами та створення належних умов для відпочинку населення

рятувально-водолазні роботи в місцях масового організованого та неорганізованого відпочинку

перша невідкладна допомога при нещасних випадках на воді та в місцях відпочинку біля води

екологічна безпека в місцях організованого відпочинку на пляжах та внутрішніх водоймах

Замовлення проектних та будівельних робіт щодо

громадських будівель і споруд

гідротехнічних споруд водогосподарського призначення

внутрішніх і зовнішніх мереж водопроводу, каналізації

електропостачання та споруд на них

благоустрою територій

захисту територій від затоплення



Аналіз показників фінансового стану за 2017 р.

Показники (формула для розрахунку)	На початок 2017 р.	На кінець 2017 р.	Примітки (теоретичне значення)	Примітки (теоретичне значення)
	Значення Розрахунок (тис. грн.)	Значення Розрахунок (тис. грн.)		
Коефіцієнт загальної ліквідності (коефіцієнт покриття) ф.1 р. 1195/ф.1 р. 1695	0,10 6576,7/63276,3	0,04 5934/163209	1,0-2,0	Недостатність грошових ресурсів для покриття своїх боргових зобов'язань
Коефіцієнт абсолютної ліквідності ф.1 (р.1160+р.1 165)/ф.1 р.1695	0,10 605,8/63276,3	0,10 1688/163209	0,25-0,5	Короткострокові зобов'язання Можливість негайно погасити свої борги перед кредиторами
Коефіцієнт фінансової стійкості (або платоспроможності або автономії) ф.1 р. 1495/ф.1 р.1900	0,74 236775,8/317899	0,76 563054/644110	Більше 0,5	Низький рівень банкрутства Підприємство здатне проводити прогнозовану діяльність в довгостроковій перспективі
Коефіцієнт покриття зобов'язань власним капіталом ф.1(р. 1595+р. 1695)/ф. 1 р.1 495	0,34 (17 846,9 +6327 6,3)/ 23 67 7 5,8	0,32 (17847+163209)/ 563054	0,5-1,0	Високий рівень фінансових ризиків або наявність фінансових ризиків
Коефіцієнт фінансової залежності ф.1 р.1900/ф.1 р.1495	1,34 317899,0/236,775 ,8	1,32 744110/563054	Більше 0,5	Підприємство фінансово незалежне до його зобов'язань
Чистий оборотний капітал ф.1 р.1195-ф.1 р.1695	-56699,6 6576,7-63276,3	-157275 5934-163209	Більше 0	Підприємство не спроможне оплатити за рахунки оборотних активів свої короткострокові фінансові зобов'язання
Коефіцієнт рентабельності активів Ф2 р.2350, або 2355/(ф1 р. 1300 (гр.3) + р. 1300 (гр.4))/2	0,0012 333,4/2679,71,15	0,0009 476/531005	Більше 0,14	Рентабельність зменшилась
Коефіцієнт фінансової стабільності ф.1 р.1495/ф. 1 (р.1595+р.1695)	2,92 236775,8/81123,2	3,10 563054/ 17847+163209	Більше 1,0	Забезпеченість заборгованості власними коштами. Фінансова стійкість підприємства

Аналіз персоналу КП «Плесо»

Характеристика персоналу за статтю та класифікаційними угрупованнями за 2017-2018 роки

	2017 р.		2018 р.		Відхилення питомої ваги, %
	кількість, осіб	питома вага, %	кількість, осіб	питома вага, %	
Загальна чисельність	361		389		
-чоловіки	269	74,5	287	73,8	-0,7
-жінки	92	25,5	102	26,2	+0,7
Кваліфікаційні угруповання					
Керівники	75	20,8	97	24,9	+4,1
Професіонали	38	10,5	43	11,1	+0,6
Фахівці	29	8,0	49	12,6	+4,6
Кваліфіковані робітники з інструментом	25	6,9	18	4,6	-2,3
Робітники з обслуговування	61	16,9	60	15,4	-1,5
Найпростіші професії	133	36,9	122	31,4	-5,5

Характеристика вікової структури персоналу за 2017-2018 роки

Вікові категорії	2017 р.		2018 р.		Відхилення питомої ваги, %
	кількість, осіб	питома вага, %	кількість, осіб	питома вага, %	
Молодь віком 15-28 років	28	7,8	41	10,5	+2,7
29-40 років	68	18,8	75	19,3	+0,5
41-50 років	73	20,2	81	20,8	+0,6
Передпенсійні роки 51-59	89	24,7	83	21,3	-3,4
Пенсійні роки	103	28,5	109	28,0	-0,5
Разом	361	100	389		

Першочергові завдання:

Розроблення Положення про персонал - локального нормативний акту, який встановлює принципи соціально-трудових відносин, основні права й обов'язки підприємства та її персоналу, основні принципи корпоративної культури, системи мотивації працівників, а також механізми їх реалізації (введення у дію).

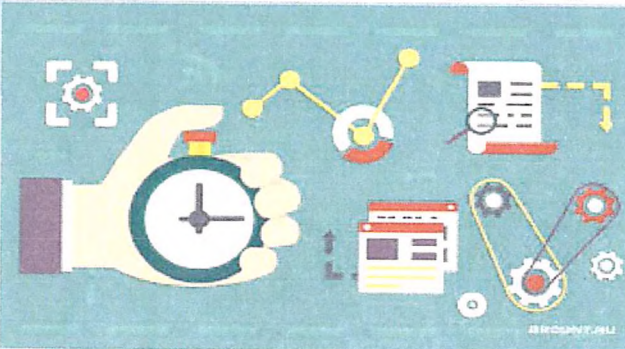
Розроблення та реалізація програми підвищення кваліфікації та індивідуальних планів розвитку працівників.

Налагодження співпраці із вищими та професійно-технічними навчальними закладами, залучення студентів для проходження виробничої практики з наступним працевлаштуванням



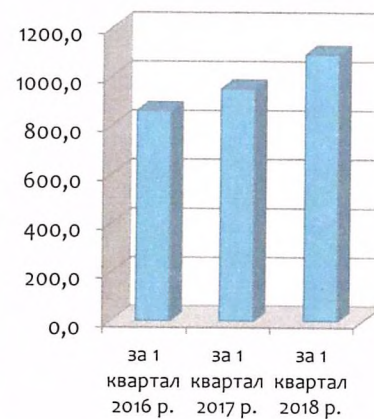
Аналіз продуктивності праці у КП «Плесо»

	за 1 квартал 2016 р.	за 1 квартал 2017 р.	за 1 квартал 2018 р.
чистий дохід, тис.грн	861,7	951,1	1092,0
середньооблікова кількість штатних працівників, осіб	343	339	397
Кількість відпрацьованого робочого часу штатними працівниками, люд.год.	53918	55558	64448
середня кількість годин, відпрацьованих одним працівником	157,20	163,89	162,34
середньомісячний вирібток одного працівника, грн	2512,24	2805,60	2750,63
середня заробітна плата, грн	4223,0	6492,3	9225,4
Фонд оплати праці штатних працівників середньомісячний, тис.грн	1448,5	2200,9	3662,5

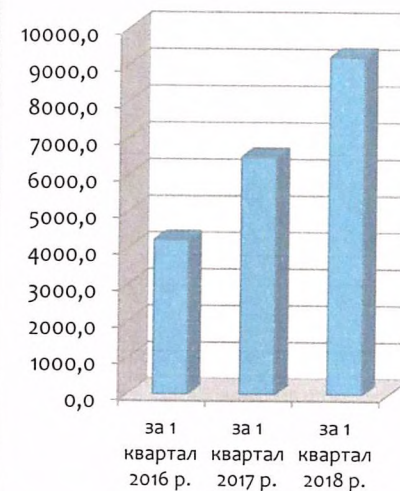


Аналіз продуктивності праці у КП «Плесо»

чистий дохід, тис. грн



середня заробітна плата, грн



Проект стратегічного плану розвитку КП «Плесо» на середньострокову перспективу



Мета: КП «Плесо» - високоприбуткове технологічно розвинуте підприємство з фахівцями найвищого професійного рівня

План

- Контроль стану і якості утримання водних об'єктів та земель водного фонду.
- Раціональний розвиток та поліпшення екологічного стану водних об'єктів.
- Збільшення об'ємів поточного та капітального ремонтів.
- Впровадження нових програмних інформаційно-аналітичних систем управління з метою здійснення взаємодії між підрозділами підприємства.
- Ефективне планування та контроль витрат бюджетних коштів
- Впровадження інноваційних технологій.
- Розширення технічної бази підприємства.
- Створення ефективної моделі управління підприємства.
- Створення ефективної моделі взаємодії з іншими органами КМДА в рамках програми «Електронна столиця».
- Створення веб-порталу надання послуг населенню.
- Організація системи моніторингу водних об'єктів міста Києва.
- Створення екологічних паспортів водойм.
- Розвиток туристичної інфраструктури на водних об'єктах міста.

Результати:

- зростання ефективності роботи підприємства;
- зростання швидкості прийняття управлінських рішень;
- розширення можливостей використання електронних документів;
- високоякісне надання послуг населенню, наближення їх до вимог європейських стандартів;
- створення нових зон відпочинку;
- забезпечення підприємства висококваліфікованим персоналом;
- екологічна безпека на внутрішніх водних об'єктах;
- розвиток туристичної інфраструктури в місцях організованого відпочинку.





Першочерговий план розвитку КП «Плесо» протягом одного року

- * Систематизація організаційно-розпорядчих документів.
- * Забезпечення прозорості фінансово-господарської діяльності підприємства
- * Вдосконалення системи планування, внутрішнього контролю діяльності підприємства
- * Аналіз затвердженого фінансового плану на 2019 рік, визначення напрямів першочергового використання коштів.
- * Оптимізація штатної структури підприємства під сучасні потреби діяльності підприємства, проведення атестації працівників
- * Розроблення Положення про персонал - локального нормативний акту, який встановлює принципи соціально-трудова відносин, основні права й обов'язки організації та її персоналу, основні принципи корпоративної культури, системи мотивації працівників, а також механізми їх реалізації (введення у дію)
- * Аналіз технічного стану наявних транспортних засобів та механізмів, введення системи GPS моніторингу транспортних засобів
- * Акредитація випробувальної хімічної лабораторії КП «Плесо», оснащення її сучасним обладнанням, підбір кваліфікованого персоналу
- * Організація систематичного моніторингу стану водних об'єктів лабораторією КП «Плесо»
- * Вирішення проблем водопостачання та водовідведення
- * Розроблення нових кошторисів на послуги, які може надавати підприємство
- * Участь у тендерах, налагодження зв'язків з комерційними підприємствами для участі в комерційних тендерах
- * Аналіз договірної бази та посилення контролю за виконанням умов договірних відносин
- * Підвищення іміджу підприємства шляхом публічної реклами, мереж Інтернету – реклама в мережі Інтернету та засобах ЗМІ
- * Організація інформаційного забезпечення діяльності підприємства, збільшення наповненості сайту підприємства
- * Організація електронного документообігу, оцифрування паперового архіву підприємства
- * Забезпечення належного охоронного режиму на об'єктах підприємства
- * Впровадження заходів економії матеріальних ресурсів, витрат на комунальні послуги та зменшення накладних витрат





Розвиток випробувальної хімічної лабораторії КП «Плесо»

Першочергові завдання:

Наявний стан:

Моніторинг стану водойм за 23 показниками

Впроваджено сучасну технологію бактеріального дослідження Colilert 18

Розроблено Настанову з якості

Результати досліджень публікуються на сайті підприємства

Акредитація лабораторії

Підбір висококваліфікованих працівників

Оснащення лабораторії

- біотестером, який оперативно (10 проб за 1 годину) визначає сумарний вміст небезпечних речовин у воді;
- атомно-абсорбційним спектрометром (визначення вмісту важких металів та токсичних елементів) для дослідження донних відкладів;
- експрес-тестами для бактеріологічних досліджень.

Перспективи:

Оперативний контроль якості води у водоймах, виявлення забруднювачів водних об'єктів

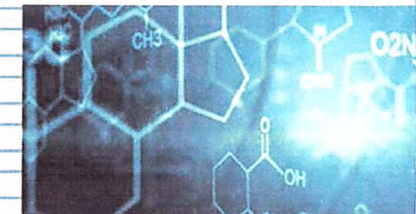
Розширення спектру досліджень для повного оцінювання якості води в водоймі, її екологічного стану

Розробка екологічних паспортів водойм

Проведення класифікації за ступенем забрудненості природних і штучних водойм

Розробка програми оздоровлення водойм та програми організації нових зон відпочинку та пляжів

Виконання лабораторних досліджень та випробувань на замовлення, участь у тендерах



Запобігання і ліквідація наслідків забруднення і виснаження внутрішніх водойм міста Києва

Мета – забезпечення екологічно стійкого функціонування водного об'єкта як елемента природного середовища із збереженням властивості водного об'єкту відновлювати якість води

Наявний стан:

- В КП «Плесо» обліковується більше 100 внутрішніх водойм м. Києва – озера, малі річки, ставки, штучні водойми, меліоративні канали, струмки, які вимагають постійного моніторингу їх екологічного стану з метою своєчасного прийняття управлінських рішень в залежності від виникаючих проблем.
- Структурою та штатним розписом КП «Плесо» передбачені спеціалізовані служби по догляду за водними об'єктами, прибережними смугами, гідроспорудами, об'єктами природоохоронного фонду. Спеціалістами служб проводиться постійний зовнішній огляд за санітарним станом навколо водойм.

Першочергові завдання:

- виявлення суб'єктів господарської діяльності, користувачів води, які знаходяться на берегах водойм і забруднюють воду відходами;
- забезпечення своєчасного прибирання сміття, суворого контролю за станом забудованих територій, несанкціонованими скидами;
- дотримання законодавства щодо режиму використання прибережних смуг та охоронних зон;
- запровадження постійного моніторингу екологічного стану водойми, оцінювання здатності водойми до природного самоочищення;
- розроблення критеріїв необхідності очищення від рослинності та заходів по насиченню киснем повітря у зимовий період льодоставу.

Перспективи:

- загальне екологічне оздоровлення водотоків і водоймищ внаслідок реалізації широкомасштабних заходів для забезпечення нормативів якості поверхневих вод за конкретними параметрами, які перевищують норму нормативу;
- розроблення і впровадження системи ідентифікації порушників умов скидання стічних вод;
- сприяння збільшенню видового різноманіття тваринного світу та рослинності у водних об'єктах;
- відновлення рослинного покриву на берегах водних об'єктів, підтримання встановленого режиму на територіях водоохоронних зон;
- берегоукріплення;
- розроблення проектів та проведення робіт з оздоровлення водойм: встановлення аераторів води, розчищення русел та джерел; укріплення або поглиблення дна, ліквідація замулення, впровадження інших заходів.



Проблеми водопостачання та водовідведення

Наявний стан:

- з п'яти наявних очисних споруд працює три («Біличі», «Троєщина», «Райдужна»), ще дві («Харківська», «Теличка») – на реконструкції;
- низька заробітна плата (3685 грн.) та низька кваліфікація операторів очисних споруд;
- з серпня 2018 року започатковано проведення аналізу стічних вод спеціалістами лабораторії КП «Плесо» до та після їх очищення.

Станом на сьогодні очисні споруди працюють неефективно, оскільки експлуатуються без дотримання норм технологічних процесів очищення. Процес очищення зводиться лише до природного самоочищення стічної дощової води. В очисних спорудах не працюють концентратори нафтопродуктів, механічні фільтри потребують проведення регенерації або заміни фільтрувальних елементів. Донні відкладення після самоочищення води тривалий час не вивантажувалися із відстійників і стали вторинними джерелами забруднення води.

Основні проблеми:

- Незадовільний стан водопостачальних мереж
- Порушення санітарних зон навколо джерел водопостачання
- Відсутня система контролю якості води
- Застарілість і зношеність гідротехнічних та очисних споруд

Першочергові завдання:

діагностика обладнання установки очисних споруд

заміна або регенерація фільтрувальних елементів очисної споруди

технологічна наладка процесу концентрування нафтопродуктів

дослідження складу і товщини донних відкладень в очисних спорудах для прийняття рішення про очищення дна

заміна і санація зношених, а також розбудова нових водопостачальних мереж (врахування цього на етапі реконструкції пляжів та зон відпочинку)

застосування нових технологій раціонального водокористування, підвищення ефективності очищення стічних вод та запобігання забрудненню водних об'єктів

реконструкція каналізаційних насосних станцій та очисних споруд

реконструкція зливостоків каналізації, гідротехнічних споруд

впровадження енергоощадних технологій



Розвиток туристичної, спортивно-оздоровчої, розважальної та соціально-культурної інфраструктури

Наявний стан:

У 2018 році 13 муніципальних пляжів отримали паспорти: «Дитячий», «Венеція», «Молодіжний», «Золотий», «Передмісна Слобідка», «Центральний», «Чорторий», «Пуща-Водиця», «Вербний», «Райдуга», «Тельбін», «Галера», «Веселка». 7 пляжів відзначено міжнародною екологічною нагородою «Блакитний прапор»

Облаштовано 25 рятувальних постів («Пляжний патруль», задіяно 150 лайфгардів).

Проведено капітальний ремонт соціальних споруд на пляжах та в зонах відпочинку.

Проводиться протилептоспірозна дератизація та протикліщова обробка територій.

Вбиральні адаптовано для маломобільних груп населення.



Проблема:

Недостатня популяризація туристичного потенціалу міста Києва за кордоном.

Низький рівень розвитку туристичної інфраструктури міста

Недосконалість системи моніторингу та аналізу розвитку туристичної сфери міста

Завдання та заходи:

Участь у розробці маркетингової програми розвитку туризму в м. Києві

Забезпечення наповнення туристичного порталу міста та мобільного додатку Kyiv City Guide інформацією про водні об'єкти міста.

Просування туристичного потенціалу та бренду підприємства шляхом проведення PR-заходів та участі у міжнародних туристичних подіях (ярмарках, фестивалях тощо)

Сприяння проведенню на пляжах великих культурних, спортивних подій та заходів

Збільшення тривалості, покращення комфорту перебування туристів та підвищення якості сервісу обслуговування туристів:

- облаштування туристично привабливих місць біля водних об'єктів та зон відпочинку;

- включення відвідування пляжів до туристичних та екскурсійних програм;

- забезпечення місць відпочинку об'єктами санітарно-гігієнічного призначення

- забезпечення інформаційної допомоги туристам

Прокат товарів для спорту та відпочинку

Налагодження регулярної взаємодії з представниками приватного сектора, громадськими організаціями

Розробка екологічних маршрутів

Обладнання велосипедних та бігових доріжок, зон променаду.



GPS моніторинг транспорту

Першочергові завдання: встановлення системи моніторингу транспорту за допомогою GPS спостереження

Транспортна служба КП «Плесо»:

- Вантажний транспорт – 15 одиниць
- Спеціальний вантажний фургон малотоннажний – 6 од.
- Легкові автомобілі – 4 од.
- Загальний вантажний пікап – 1 од.
- Тракторна техніка – 7 од.
- Спецтехніка для чистки піску – 6 од.
- Машини-амфібії – 2 од.: Tduxor (Швеція), Mobitrak (США).

Перспективи:



Дистанційний контроль та моніторинг транспорту



Економія витрат на експлуатацію



Безпека: постійний супутниковий контроль



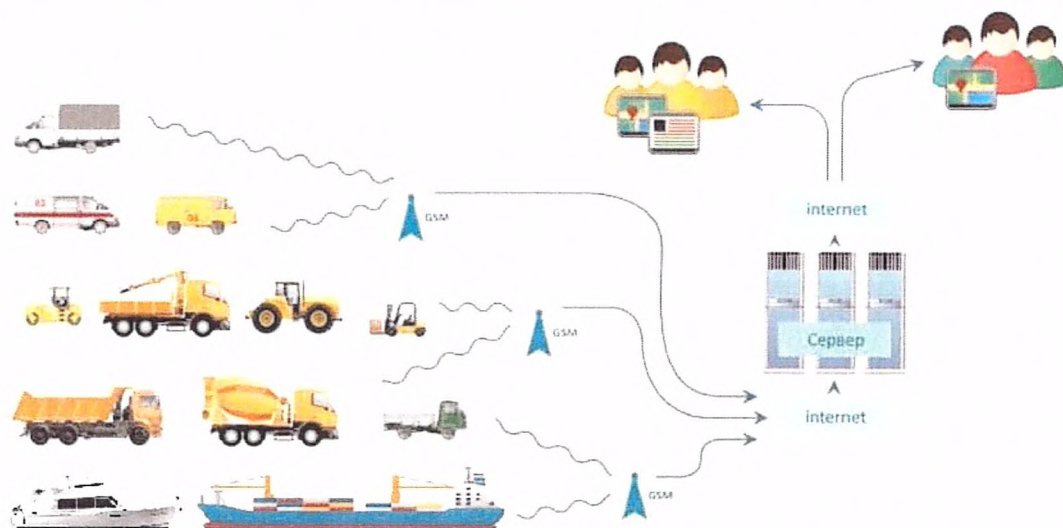
Організація робочого часу водіїв (контроль і облік робочого часу)



Оптимізація маршрутів



Контроль витрати палива



Залучення інвестицій для розвитку підприємства

Першочергові завдання:

Розроблення інвестиційної програми КП «Плесю», пріоритетними напрямками якої визначити:

- впровадження інноваційних енерго- та ресурсозберігаючих технологій;

- здійснення природоохоронних заходів.

Участь підприємства у Київському міському конкурсі бізнес-проектів та бізнес-планів

Участь у міжнародних заходах з метою розкриття інвестиційних можливостей

Залучення коштів приватних інвесторів та власних ресурсів підприємства

Залучення коштів міжнародних фінансових організацій та донорів

Пошук меценатів та спонсорів для реалізації соціально значимих проектів

Проведення та участь у круглих столах, бізнес зустрічах, семінарах, тренінгах

Фактори, що негативно впливають на процес інвестування:

недосконалість існуючої правової бази та механізму реалізації інвестиційної діяльності;

відсутність передбачених власних коштів підприємства для участі у Всеукраїнських та міжнародних виставках;

економічна та фінансова нестабільність в країні

відсутність нормативно-правового врегулювання порядку залучення меценатів (спонсорів) та проведення благодійної діяльності комунальним підприємством





Дякую за увагу!